



# UAB "SENOJO MIESTO ARCHITEKTAI"

SV. Ignoto g. 5, 2001 Vilnius  
Tel. 261 11 15, faksas 2611115  
e-mail: www.smartas.lt

Įmonės kodas 125921419  
PVM m/k 259214113  
Atest.Nr. 3046

## ORGANIZATORIUS:

Trakų istorinio nacionalinio parko direkcija, Karaimų g. 5,  
LT-21104 Trakai, tel. (8 528) 55 776, faks. (8 528) 55 756,  
el. p. [tinp@seniejitrakai.lt](mailto:tinp@seniejitrakai.lt), internetinė svetainė  
[www.seniejitrakai.lt](http://www.seniejitrakai.lt).

## KOMPLEKSAS:

10 / 19

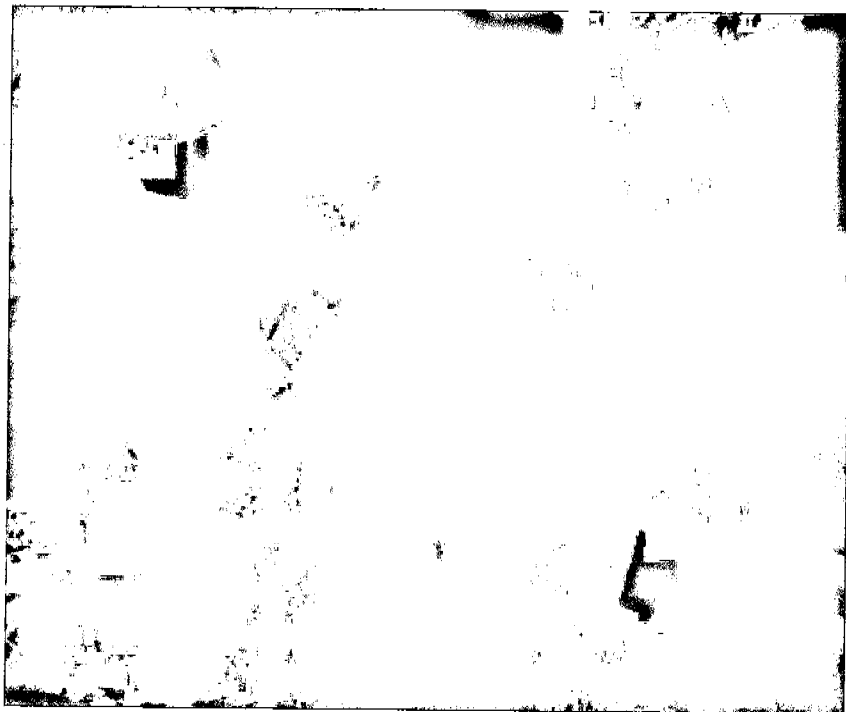
## OBJEKTAS:

Trakų istorinio nacionalinio parko planavimo schemas, patvirtintos Lietuvos Respublikos Vyriausybės 1993-12-06 nutarimu Nr.912 "Dėl Trakų istorinio nacionalinio parko planavimo schemas patvirtinimo" (Žin., 1993, Nr.68-1287; 2002, Nr.54-2131; 2004, Nr.156-5708), pakeitimas, sklypuose Gedimino g. ir teritorijoje greta Veterinarijos G.2.

## PLANAVIMO RUŠIS :

SPECIALUSIS PLANAS

## TRAKŲ ISTORINIO NACIONALINIO PARKO PLANAVIMO SCHEMOS KEITIMAS



## DALIS:

AIŠKINAMASIS RAŠTAS

PROJEKTO VADOVĖ:

Architektai :

I. Kliobavičiūtė

Atest. Nr. A1106, NKPAS Nr. 0654

V. Zilinskas

VILNIUS, 2010 (GRUODIS) – 2011 (VASARIS)

## IVADAS

Trakų istorinis nacionalinis parkas (toliau – TINP) įsteigtas Lietuvos Respublikos Aukščiausiosios Tarybos 1991 m. balandžio 23 d. nutarimu Nr. I-1244 "Dėl Dzūkijos, Kuršių nerijos, Žemaitijos nacionalinių parkų, Trakų istorinio nacionalinio parko ir Viešvilės valstybinio rezervato įsteigimo" (Žin., 1991, Nr.13-332) Elektrėnų ir Trakų rajonų teritorijų dalyse. Jis skirtas Lietuvos valstybingumo istoriniam centrai Trakuose - pilių kompleksams, Trakų miesto ir jo apylinkių kultūros ir gamtos vertybėms, kitiems objektams ar jų kompleksams, istorinio nacionalinio parko kraštovaizdžiui, etnokultūriniam paveldui saugoti, tvarkyti ir naudoti.

TINP veiklą reglamentuoja Lietuvos Respublikos saugomų teritorijų įstatymas, Lietuvos Respublikos nekilnojamojo kultūros paveldo apsaugos įstatymas, Lietuvos Respublikos aplinkos apsaugos įstatymas, Lietuvos Respublikos vietos savivaldos įstatymas ir kiti įstatymai, Lietuvos Respublikos Seimo nutarimai, Lietuvos Respublikos Vyriausybės nutarimai, TINP nuostatai ir kiti teisės aktai .

TINP teritorija saugoma, tvarkoma ir naudojama pagal Lietuvos Respublikos Vyriausybės 1993 m. gruodžio 6 d. nutarimu Nr.912 "Dėl Trakų istorinio nacionalinio parko planavimo schemos patvirtinimo" (Žin., 1993, Nr.68-1287) patvirtintą ir statybos ir urbanistikos ministro 1993 m. gruodžio 20 d. įsakymu Nr. 212 "Dėl Trakų istorinio nacionalinio parko planavimo schemos paskelbimo" (Žin., 1994, Nr.10-162) paskelbtą planavimo schemą, jos pagrindu parengtus, nustatytą tvarka suderintus ir patvirtintus teritorijų planavimo dokumentus.

TINP plotas yra 8000 ha, iš kurių didesnioji dalis (apie 7 588 ha) yra Trakų rajono savivaldybėje, likusi (647 ha) – Elektrėnų savivaldybėje. Tai mažiausias Lietuvos nacionalinis parkas, tačiau išskirtinis savo padėtimi: jis yra prie pat didžiausio šalyje miesto – Lietuvos sostinės Vilniaus, pačiame TINP centre įsikūręs Trakų miestas – rajono administracinis centras. TINP iš kitų nacionalinių parkų taip pat išsiskiria tuo, jog čia itin dideli kultūros paveldo turtai unikalioje gamtinėje aplinkoje.

Vienas iš vertingiausių kultūros paveldo objektų TINP yra Užutrakio dvaro sodyba. Tai vienas iškiliausių iki šiol išlikusių Lietuvoje XIX–XX amžiaus dvarų pavyzdžių. Todėl nenuostabu, jog nuo pat TINP įkūrimo 1991 m., Lietuvos valstybės interesas buvo išsaugoti išskirtinę kultūrinę istorinę vertę turinčią Užutrakio dvaro sodybą, pritaikyti ją valstybės reprezentacinėms, visuomenės kultūrinio ir pažintinio turizmo poreikiams. Tam, kad būtų įgyvendintas šis valstybės siekis, 1992-2005 m. buvo priimti teisės aktai, nustatantys ypatingą šio objekto statusą, užtikrinantys jo apsaugą, reglamentuojantys tvarkymą ir tolimesnį panaudojimą, taip pat įpareigojantys iškeldinti Užutrakio dvaro sodybos teritorijoje esančiuose pastatuose įsikūrusius gyventojus ir aprūpinti juos kitu gyvenamuoju plotu Lietuvos Respublikos civilinio kodekso (Žin., 2000, Nr. 74-2262) bei kitų teisės aktų nustatyta tvarka. Pastarasis klausimas tapo ypač aktualus 2007 m. TINP direkcijai pradėjus aktyviai vykdyti Užutrakio dvaro sodybos pastatų restauravimo, atkūrimo bei parko tvarkymo darbus. Todėl buvo priimtas kompromisinis sprendimas, pagal kurį Trakų m., TINP teritorijoje numatyta pastatyti du daugiabučius gyvenamuosius namus, skirtus iš Užutrakio dvaro sodybos išskeldinamiems gyventojams. Tačiau pagal šiuo metu galiojančios TINP planavimo schemos sprendinius, naujų daugiabučių gyvenamųjų namų statybos TINP teritorijoje nenumatytos.

Nemažiau aktuali problema yra nuosavybės teisių į išlikusį nekilnojamąjį turtą TINP, ypatingai Trakų mieste, atkūrimas, nes nuosavybės teisių atkūrimo procese yra būtina suderinti asmenų, siekiančių atkurti nuosavybės teises, ir viešąjį interesus, kas dėl galiojančio teisinio reglamentavimo TINP ne visada įmanoma.

Minėtos problemos išsprendžiamos, jei būtų atlikti TINP planavimo schemos, nustatančios parko saugojimo, tvarkymo ir naudojimo režimą, atitinkami pakeitimai. Todėl, vadovaujantis Lietuvos Respublikos teritorijų planavimo įstatymo nuostatomis, buvo kreiptasi į TINP planavimo schemą patvirtinusią instituciją – Lietuvos Respublikos Vyriausybę – dėl pritarimo tokiems pakeitimams

Etapai	Organizatorius :		Lapas	Lapu	Nr.bvloje
SP	Trakų istorinio nacionalinio parko direkcija	SMA-10/19-SP			
	Objektas: Trakų istorinio nacionalinio parko planavimo schemos keitimas, atliekant specialųjį planavimą ir rengiant paveldotvarkos projektą teritorijose, esančiuose Trakų mieste, Gedimino g. ir Plomėnų g. (greta žemės sklypo Veterinarijos g. 2)		1		84

atlikti. 2010 metais gavus Lietuvos Respublikos Vyriausybės pritarimą buvo pradėtas rengti šis TINP planavimo schemos pakeitimas. Pakeitimas vykdomas atliekant specialiojo planavimo procedūras, parengiant konkrečių teritorijų paveldotvarkos projektą.

## I. TINP PLANAVIMO SCHEMOS PAKEITIMO RENGIMAS

### 1. TEISINIAI PAGRINDAI

#### 1.1. TINP planavimo schemos pakeitimas rengiamas vadovaujantis:

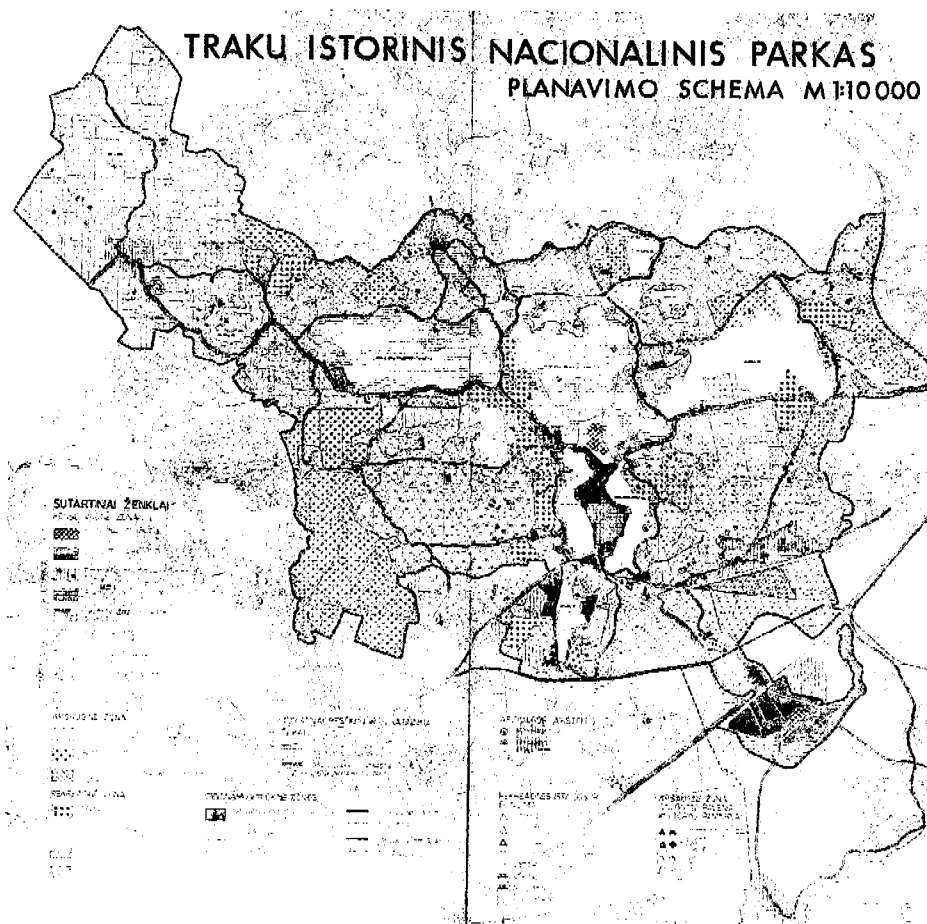
1.1.1. Lietuvos Respublikos Vyriausybės 2010-01-25 pasitarimo potvarkio Nr. 5 8 p. „Dėl Trakų istorinio nacionalinio parko planavimo schemos keitimo“;

1.1.2. Lietuvos Respublikos kultūros ministro 2010-02-05 įsakymas Nr. IV-85 „Dėl pavedimo organizuoti Trakų istorinio nacionalinio parko planavimo schemos pakeitimą“;

1.1.3. TINP direkcijos direktoriaus 2010-09-16 įsakymas Nr. V-48 „Dėl Trakų istorinio nacionalinio parko planavimo schemos pakeitimo rengimo“ (Žin., 2010, Nr. 111-5687).

#### 1.2. TINP planavimo schemos pakeitimas rengiamas atsižvelgiant į:

1.2.1. Lietuvos respublikos Vyriausybės 1993-12-06 nutarimą Nr. 912 "Dėl Trakų istorinio nacionalinio parko planavimo schemos patvirtinimo" (Žin., 1993, Nr. 68-1287; 2002, Nr. 54-2131; 2004, Nr. 156-5708).



Etapai	Organizatorius :	SMA-10/19-SP Specialusis paveldotvarkos planas SPRENDINIAI	Lapas	Lapu	Nr. byloje
SP	Trakų istorinio nacionalinio parko direkcija		2	29	85
	Objektas: Trakų istorinio nacionalinio parko planavimo schemos keitimas, atliekant specialųjį planavimą ir rengiant paveldotvarkos projektą teritorijose, esančiuose Trakų mieste, Gedimino g. ir Plomėnų g. (priešais senąją aikštę, Mėtininkų g. 2)				

1.2.2. Lietuvos Respublikos Vyriausybės 2005-09-19 nutarimą Nr. 1109 „Dėl Užutrakio dvaro sodybos panaudojimo viešajai turizmo infrastruktūrai (visuomenės kultūrinio ir pažintinio turizmo poreikiams) koncepcijos patvirtinimo“ (Žin., 2005, Nr. 126-4496).

1.2.3. Trakų rajono savivaldybės Tarybos 2007-09-06 sprendimą Nr.S1-153 "Dėl žemės sklypų, skirtų atkurti piliečių nuosavybės teises į išlikusį nekilnojamąjį turtą, Trakų m., Gedimino g. detaliojo plano tvirtinimo".

1.2.4. Trakų rajono savivaldybės Tarybos 2007-09-14 sprendimą Nr.S1-157 "Dėl žemės sklypo, skirto socialinio būsto statybai gyventojams, kurie bus iškeldinti iš Užutrakio dvaro sodybos teritorijos, Trakų m., Plomėnų g., greta žemės sklypo Trakų m., Veterinarijos g. 2., detaliojo plano tvirtinimo".

## 2. TINP PLANAVIMO SCHEMOS PAKEITIMO RENGIMO TIKSLAI, UŽDAVINIAI IR TVARKA

**2.1. TINP planavimo schemos pakeitimo rengimo tikslas** – užtikrinti Užutrakio dvaro sodybos panaudojimo viešajai turizmo infrastruktūrai (visuomenės kultūrinio ir pažintinio turizmo poreikiams) koncepcijos, patvirtintos Lietuvos Respublikos Vyriausybės 2005-10-19 nutarimu Nr.1109 „Dėl Užutrakio dvaro sodybos panaudojimo viešajai turizmo infrastruktūrai (visuomenės kultūrinio ir pažintinio turizmo poreikiams) koncepcijos patvirtinimo" (Žin., 2005, Nr. 126-4496), 10.2. punkto ir piliečių nuosavybės teisių į išlikusį nekilnojamąjį turtą Trakų mieste atkūrimo įgyvendinimą.

**2.2. TINP planavimo schemos pakeitimo rengimo uždaviniai** – pakeisti Trakų istorinio nacionalinio parko planavimo schemos Prezervacinės (apsauginės) funkcinės zonos (Kultūros kompleksų vizualinės apsaugos teritorijos Trakų m. Plomėnų g.) ir Ūkinės ir gyvenamosios funkcinės zonos (Komunalinės ir gamybinių pastatų teritorijos Trakų m. Gedimino g.) paveldosaugos reikalavimus.

**2.3. TINP planavimo schemos pakeitimo rengimo tvarka** – Trakų istorinio nacionalinio parko planavimo schemos keitimas rengiamas supaprastinta tvarka vadovaujantis Nekilnojamojo kultūros paveldo apsaugos specialiojo teritorijų planavimo dokumentų rengimo taisyklėmis, patvirtintomis Lietuvos Respublikos kultūros ministro ir Lietuvos Respublikos aplinkos ministro 2005-06-23 įsakymu Nr. IV-261/D1-322 (Žin., 2005, Nr. 81-2973; 2008, Nr. 144-5797; 2009, Nr.46-1824; 2009, Nr. 137-6044).

## 3. PLANAVIMO SĄLYGOS

3.1. Trakų rajono savivaldybės administracijos Architektūros skyriaus 2010-02-17 planavimo sąlygos Nr. 10-003 specialiojo planavimo dokumentams rengti.

Etapai	Organizatorius :	SMA-10/19-SP	Lapas	Lapų	Nr.byloje
SP	Trakų istorinio nacionalinio parko direkcija	Specialusis paveldotvarkos planas SPRENDINIAI			
	Objektas: Trakų istorinio nacionalinio parko planavimo schemos keitimas, atliekant specialųjį planavimą ir rengiant paveldotvarkos projektą teritorijose, esančiuose Trakų mieste, Gedimino g. ir Plomėnų g. ( greta žemės sklypo Veterinarijos g. 2)		3	29	86

3.2. Kultūros paveldo departamento prie Kultūros ministerijos Vilniaus teritorinio padalinio 2010-06-19 planavimo sąlygos Nr.13 rajono lygmens specialiojo planavimo dokumentams rengti.

3.3. Valstybinės saugomų teritorijų tarnybos prie Aplinkos ministerijos 2010-03-19 raštas Nr. V3-12.1-422 "Dėl planavimo sąlygų Trakų istorinio nacionalinio parko planavimo schemos keitimui".

3.4. Lietuvos Respublikos Aplinkos ministerijos Vilniaus regiono aplinkos apsaugos departamento poveikio aplinkai vertinimo skyriaus 2010-03-24 raštas Nr. S-(10.4)-116 "Dėl planavimo sąlygų rajono lygmens specialiojo planavimo dokumentams rengti".

## II. ESAMOS BŪKLĖS ANALIZĖ

### 1. GALIOJANTYS TRAKŲ ISTORINIO NACIONALINIO PARKO SCHEMOS REŽIMAI, JŲ APIBŪDINIMAS

Trakų istorinio nacionalinio parko planavimo schema keičiama dvejose vietose. Teritorijos patenka į skirtingų režimų zonas:

**Teritorija Plomėnų g. (greta Veterinarijos g. 2 sklypo, plotas apie 0,8 ha)** pagal TINP planavimo schemos (reg. Nr.11079000003) 3 skyriaus 2 skirsnio sprendinius teritorija patenka Prezervacinės (apsauginės) zonos į Kultūros kompleksų vizualinės apsaugos zonos teritorijas. Kultūros kompleksų vizualinės apsaugos teritorijos apima laukus Galvės ežero šiaurinėje pakrantėje, tarp Trakų miesto ir Jovariškių gyvenvietės, teritorijas tarp Totoriškių ir Babruko ežerų, tarp Lukos ežero ir automagistralės Trakai–Vilnius. Kultūros kompleksų vizualinės apsaugos teritorijų tikslas yra apsaugoti istoriškai susiformavusias atviras kraštovaizdžio erdves, kurios atveria Trakų pilį ir senamiestį, nuo neigiamą vizualinį poveikį turinčių objektų atsiradimo jose. Šiose teritorijose yra nustatyti žemės ir miško naudojimo apribojimai, galima vystyti pažintinę bei verslinę rekreaciją bei vykdyti kitą veiklą, neprieštaraujančią pagrindiniams TINP uždaviniams. Apsaugos ir naudojimo režimą nustato Specialiosios žemės ir miško naudojimo sąlygos (XIX skyrius). Minima teritorija tvarkoma pagal žemėtvarkos projektus.



**Teritorija Gedimino g. (plotas apie 3 ha)** pagal TINP planavimo schemos (reg. Nr.11079000003) 3 skyriaus 4 skirsnio sprendinius patenka į Ūkinės ir gyvenamosios zonos Komunalinės ir gamybinių pastatų teritorijas, kurių tikslas yra aptarnauti miestą, teikti paslaugas gyventojams, organizacijoms, plėtoti verslus. Šios teritorijos neplečiamos, o siekiant sumažinti jų neigiamą poveikį aplinkai, tvarkomos pagal detaliuosius planus, patvirtintus nustatyta tvarka.

Etapai	Organizatorius :	SMA-10/19-SP Specialusis paveldotvarkos planas SPRENDINIAI	Lapas	Lapu	Nr.byloje
SP	Trakų istorinio nacionalinio parko direkcija				
	Objektas: Trakų istorinio nacionalinio parko planavimo schemos keitimas, atliekant specialųjį planavimą ir rengiant paveldotvarkos projektą teritorijose, esančiuose Trakų mieste, Gedimino g. ir Plomėnų g.		4	29	P7



Nekilnojamojų kultūros paveldo vertybių nagrinėjamuose teritorijose – prie Gedimino g. ir Plomėnų g. – nėra. Dėl nagrinėjamų teritorijų ypatybių (reljefo bei nuotolio nuo vertybių) vizualiniai ryšiai su TINP teritorijoje esančiomis nekilnojamojo kultūros paveldo vertybėmis apibrėžiami kaip netiesioginiai.

## 2. PLANUOJAMŲ TERITORIJŲ APŽVALGA

### 2.1. TERITORIJA PLOMĖNŲ G.

Lietuvos Respublikos Vyriausybė 1995-07-27 nutarimu Nr. 1052 „Dėl Trakų valstybinės turizmo įmonės likvidavimo“ (Žin., 1995, Nr. 63-1594) Užutrakio dvaro sodybos ansamblį – rūmus ir kitus statinius – perdavė TINP direkcijai.

Lietuvos Respublikos Vyriausybės 1996-01-11 nutarimo Nr. 69 „Dėl Užutrakio buvusio dvaro ansamblio paskirties“ (Žin., 1996, Nr. 5-123) 2.2 p. pavedė Kultūros ministerijos Kultūros vertybių apsaugos departamentui pradėti centrinių rūmų restauravimo darbus, o 3 p. – Trakų rajono savivaldybei imtis gyventojų iškeldinimo priemonių.

Lietuvos Respublikos Vyriausybė 2005-10-19 nutarimu Nr. 1109 „Dėl Užutrakio dvaro sodybos panaudojimo viešajai turizmo infrastruktūrai (visuomenės kultūrinio ir pažintinio turizmo poreikiams) koncepcijos patvirtinimo“ (Žin., 2005, Nr. 126-4496) nusprendė Užutrakio dvaro sodybą naudoti visuomenės reikmėms ir pritaikyti viešajai turizmo infrastruktūrai (visuomenės kultūrinio ir pažintinio turizmo poreikiams). Šio nutarimo 10.2. p. Nustatė, jog „Trakų rajono savivaldybė, iš Lietuvos Respublikos valstybės biudžeto gavusi reikiamų lėšų, iškeldins gyventojus iš Užutrakio dvaro sodybos, aprūpins juos kitu gyvenamuoju plotu Lietuvos Respublikos civilinio kodekso (Žin., 2000, Nr. 74-2262) ir kitų teisės aktų nustatyta tvarka“.

2006-05-16 Lietuvos Respublikos kultūros ministerija raštu Nr. S2-1162 "Dėl gyventojų iškeldinimo iš Užutrakio dvaro sodybos" Trakų rajono savivaldybei pateikė Trakų rajono savivaldybės tarybos sprendimo "Dėl žemės sklypo, skirto socialinio būsto statybai gyventojams, kurie bus iškeldinti iš Užutrakio dvaro sodybos teritorijos, Trakų m., šalia veterinarijos g. Nr. 2, detaliojo plano" projektą. 2006-05-25 Trakų rajono savivaldybės taryba priėmė sprendimą Nr. S1-214 "Dėl žemės sklypo, skirto socialinio būsto statybai gyventojams, kurie bus iškeldinti iš Užutrakio dvaro sodybos teritorijos, Trakų m., Plomėnų g., greta žemės sklypo Trakų m., Veterinarijos g. Nr. 2, detaliojo plano rengimo". Šiuo sprendimu nustatyta, kad detaliojo planavimo metu bus suplanuotas vienas apie 0,8 ha dydžio žemės sklypas, skirtas pastatyti du daugiabučius gyvenamuosius namus socialiniam būstui.

Lietuvos Respublikos Vyriausybė 2007-07-11 nutarimu Nr. 718 „Dėl kultūros objektų pastatų rekonstravimo ir statybos programos patvirtinimo“ (Žin., 2007, Nr. 80-3235) patvirtino kultūros pastatų rekonstravimo ir statybos programą. Lietuvos Respublikos Vyriausybė priėmė sprendimą suteikti Užutrakio dvaro sodybos gyventojams kitas gyvenamąsias patalpas, kad būtų

Etapai	Organizatorius :	SMA-10/19-SP	Lapas	Lapų	Nr.byloje
SP	Trakų istorinio nacionalinio parko direkcija	Specialusis paveldotvarkos planas SPRENDINIAI			
	Objektas: Trakų istorinio nacionalinio parko planavimo schemos keitimas, atliekant specialųjį planavimą ir rengiant paveldotvarkos projektą teritorijose, esančiuose Trakų mieste, Gedimino g. ir Plomėnų g.		5	29	88

galima rekonstruoti kultūros objekto pastatus. Šios programos priede “kultūros objektų pastatų rekonstravimo ir statybos programos priemonės” numatyta Trakų rajono savivaldybei skirti 1,7 mln. Lt.

Lietuvos Respublikos Seimas 2008-12-22 priėmė 2009 metų valstybės biudžeto ir savivaldybių biudžetų finansinių rodiklių patvirtinimo įstatymą Nr. XI-96 (Žin., 2008, Nr. 149-6020), kurio 5 priedėlyje "Lietuvos Respublikos 2009 metų valstybės biudžeto specialiosios tikslinės dotacijos savivaldybių biudžetams šioms programoms" Trakų rajono savivaldybei skyrė dar 656,8 tūkst. Lt. įsiskolinimui už gyvenamųjų namų (Užutrakio dvaro sodybos gyventojams iškeldinti) statybos darbus padengti ir šių namų konservavimo darbams atlikti.

Tam, kad būtų tinkamai įgyvendintos aukščiau paminėtų teisės aktų nuostatos, numatančios gyventojų iškeldinimą iš Užutrakio dvaro sodybos pastatų ir jų aprūpinimą kitu gyvenamuoju plotu Trakų mieste, būtina pakeisti Trakų istorinio nacionalinio parko planavimo schemos sprendinius taip, kad TINP teritorijoje Trakų m., Plomėnų g. (greta žemės sklypo Trakų m., Veterinarijos g. 2) būtų galima suplanuoti vieną apie 0,8 ha dydžio žemės sklypą, skirtą dviaukščių su šlaitiniais stogais daugiabučių gyvenamųjų namų statybai.

## 2.2. TERITORIJA GEDIMINO G.

Trakų rajono savivaldybės Tarybos 2007-09-06 sprendimu Nr.S1-153 "Dėl žemės sklypų, skirtų atkurti piliečių nuosavybės teises į išlikusį nekilnojamąjį turtą, Trakų m., Gedimino g. detaliojo plano tvirtinimo" įteisino Trakų miesto gyventojų teisėtus lūkesčius atgauti išlikusį nekilnojamąjį turtą. Minimo trakų rajono savivaldybės terybos sprendimo 2 p. kalbama, jog šis sprendimas įsigalios atlikus TINP planavimo schemos pakeitimus. Būtent šie veiksmai ir yra atliekami šiuo specialiojo planavimo metu.

## 3. PLANUOJAMŲ TERITORIJŲ FOTO FIKSACIJA

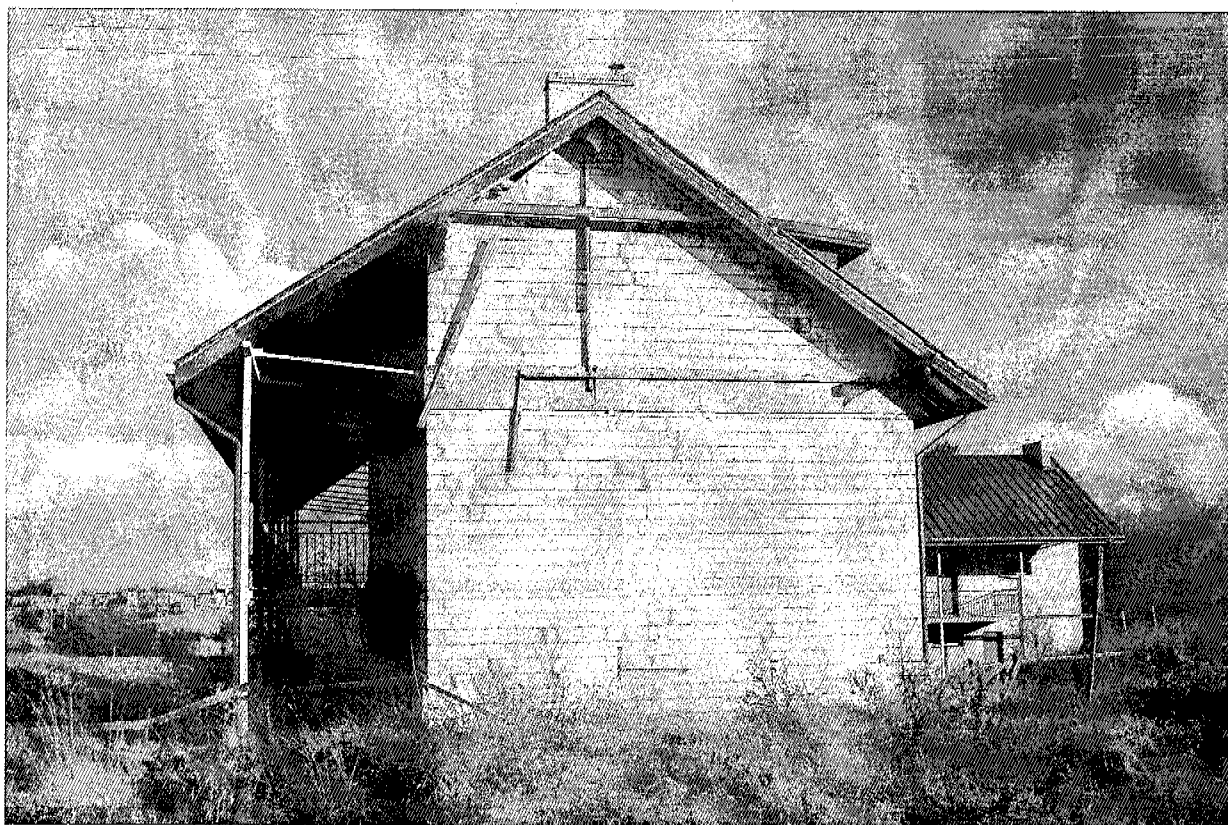
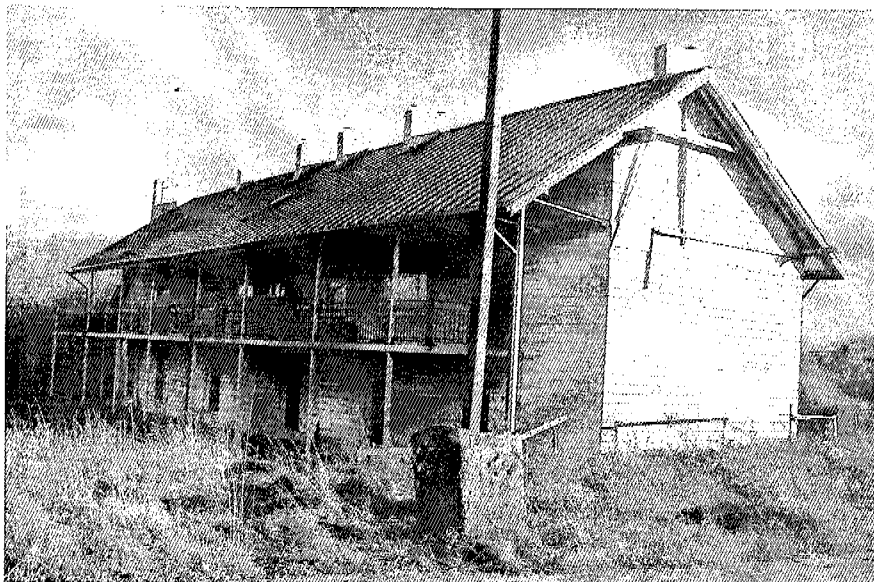
### 3.1. TERITORIJA PLOMĖNŲ G.

**Teritorija Plomėnų g. (greta Veterinarijos g. 2 Trakų m., plotas apie 12687,00 kv. m.).**

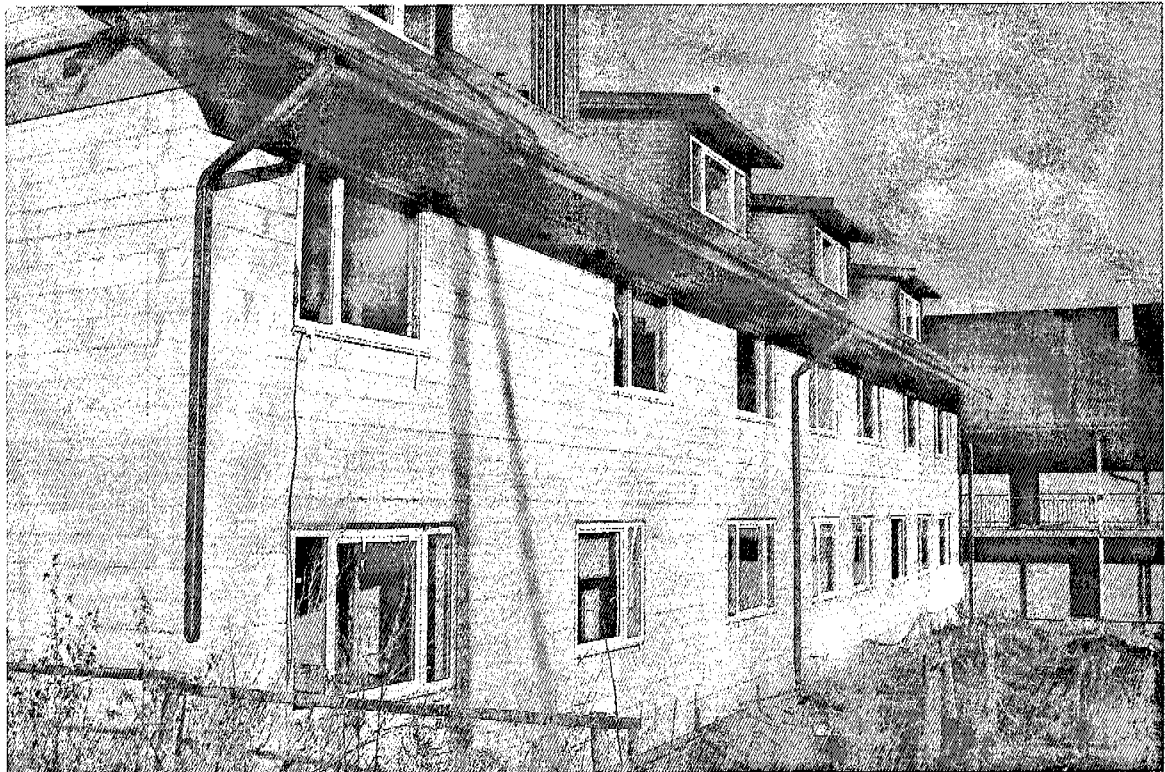
Vadovaujantis patvirtintu detaliuoju planu, minimoje teritorijoje jau yra suplanuoti ir dalinai pastatyti du daugiabučiai socialinio būsto namai. Namai dviejų aukštų su mansarda ir šlaitiniais stogais priskiriami mažaaukščių gyvenamųjų namų teritorijoms. Statinių aukštis metrais – 10 m. užstatymo tankumas – 27%, užstatymo intensyvumas – 32%. Sklype planuojama poilsio zona ir iki 30 vietų automobilių stovėjimo aikštelė. Pagal detaliojo plano sprendinius yra nustatyta pagrindinė tikslinė žemės naudojimo paskirtis – kitos paskirties/gyvenamosios teritorijos (mažaaukščių gyvenamųjų namų statybos), kuri šiuo specialiuoju planu nebus keičiama.

Trakų miesto bendrajame plano (reg. Nr. 010791000001) 2.3. p. „Gyvenamųjų vietovių tinklo plėtojimas ir tvarkymo reglamentavimas“ 4.5. p. „Užstatomų teritorijų plėtra saugomose teritorijose“ (U5) nurodoma, jog: „Urbanizuotų teritorijų tvarkymas ir plėtra realizuojami vadovaujantis saugomų teritorijų nuostatais, **specialiaisiais planais**, saugomų teritorijų kraštovaizdžio tvarkymo zonų planais“.

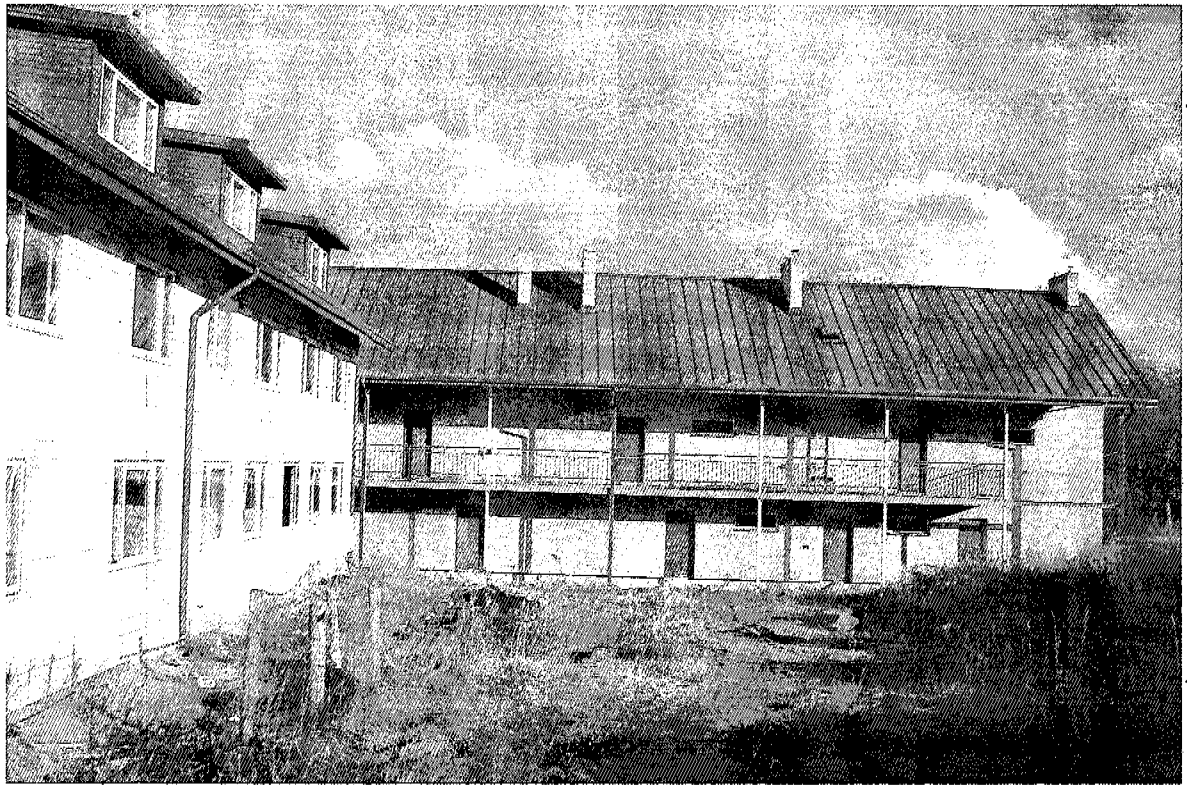
Etapai	Organizatorius :	SMA-10/19-SP	Lapas	Lapų	Nr.byloje
SP	Trakų istorinio nacionalinio parko direkcija	Specialusis paveldotvarkos planas SPRENDINIAI	6	29	89
	Objektas: Trakų istorinio nacionalinio parko planavimo schemos keitimas, atliekant specialųjį planavimą ir rengiant paveldotvarkos projektą teritorijose, esančiuose Trakų mieste, Gedimino g. ir Plomėnų g. (greta žemės sklypo Veterinarijos g. 2)				



Etapai	Organizatorius :	SMA-10/19-SP	Lapas	Lapų	Nr.byloje
SP	Trakų istorinio nacionalinio parko direkcija	Specialusis paveldotvarkos planas SPRENDINIAI			
	Objektas: Trakų istorinio nacionalinio parko planavimo schemos keitimas, atliekant specialųjį planavimą ir rengiant paveldotvarkos projektą teritorijose, esančiuose Trakų mieste, Gedimino g. ir Plomėnų g. ( greta žemės sklypo Veterinarijos g. 2)		7	29	30



Etapai	Organizatorius :	SMA-10/19-SP	Lapas	Lapų	Nr.byloje
SP	Trakų istorinio nacionalinio parko direkcija	Specialusis paveldotvarkos planas SPRENDINIAI	8	29	91
Objektas: Trakų istorinio nacionalinio parko planavimo schemos keitimas, atliekant specialųjį planavimą ir rengiant paveldotvarkos projektą teritorijose, esančiuose Trakų mieste, Gedimino g. ir Plomėnų g. (greta žemės sklypo Veterinarijos g. 2)					



Etapai	Organizatorius :	SMA-10/19-SP	Lapas	Lapų	Nr.byloje
SP	Trakų istorinio nacionalinio parko direkcija	Specialusis paveldotvarkos planas SPRENDINIAI			
	Objektas: Trakų istorinio nacionalinio parko planavimo schemos keitimas, atliekant specialųjį planavimą ir rengiant paveldotvarkos projektą teritorijose, esančiuose Trakų mieste, Gedimino g. ir Plomėnų g. (greta žemės sklypo Veterinarijos g. 2)		9	29	92